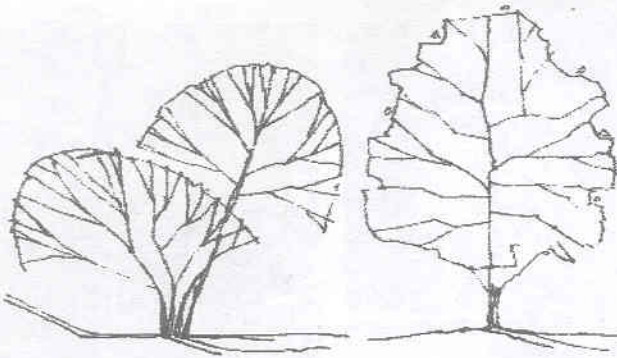


# خردفضاهای تیپ

■ کامران افشار نادری



## فضاهای حاصل

### از عقب نشینی ابنیه

در اغلب کوچه‌ها و خیابان‌های تهران عقب‌نشینی ابنیه آنقدر مختصر است که صرفاً به ایجاد ناهمانگی در بدنه خیابان انجامیده است، ولی در برخی از خیابان‌های اصلی شهر، مثلاً خیابان شهید بهشتی، عقب‌نشینی‌ها خردفضاهای بالقوه‌ای به وجود آورده که با چمنی مختصر و حداکثر یکی دو درخت پر شده‌اند. عقب‌نشینی ساختمان‌ها در شهر تهران واقعیتی قابل توجه به شمار می‌آید. تصور این که روزی خیابان‌ها دارای بدنه پیوسته خواهند شد، بدون تغییر مقررات فعلی، غیرممکن می‌نماید. به نظر می‌رسد در شرایط کنونی، حداقل در مورد خیابان‌های اصلی، که عقب‌نشینی‌ها فضاهای باز قابل توجهی را ایجاد کرده‌اند، باید تصمیم‌های مناسبی اتخاذ شود. طرح این فضاها را می‌توان به‌عنوان کار تشویقی هنری جداگانه‌ای به مسابقه گذاشت و کف‌سازی‌ها، مجسمه‌ها، آب نماهای کوچک و نورپردازی‌های

گسترده‌گی یکی از ویژگی‌های شهرهای بزرگ ایران است. شاید همین وسعت سبب شده است که پروژه‌های شهرسازی و طراحی شهری نیز اغلب در مقیاس‌های کلی و بزرگ مطرح نظر قرار گیرند؛ درحالی‌که نتیجه متناقض توسعه شهر، گسترش فاصله بین فضاها، کم‌اهمیت شدن مرکز شهر و طرح‌های بزرگ مقیاس شهری و اهمیت یافتن مراکز متعدد منطقه‌ای و محلی است. زندگی روزمره همیشه ابعادی بسیار کوچک و ملموس دارد. با گسترش ابعاد فیزیکی شهر، ابعاد واقعی محیط زیست روزمره شهروندان گسترش نمی‌یابد. برعکس، شهر ناگزیر به فضاهای خرد بیشتری نیازمند می‌شود. گذشته از اهمیت کاربردی روزافزون فضاهای خرد در شهرهای بزرگ، نباید از نقشی که آنها در شکل دادن به سیمای شهر بازی می‌کنند غافل بود. درست است که بافت کلی شهر، نمای خیابان‌ها و پارک‌های بزرگ اجزای اصلی و پیوسته سیمای شهر را تشکیل می‌دهند، اما سیمای شهر از طریق یک سلسله جزئیات غیرپیوسته (Details) هم درک می‌شود. بخشی از خاطرات ما مربوط به تصاویر کلی و مبهمی است که از نماهای شهر در ذهن می‌ماند و موجب می‌شود هویت کلی یک خیابان یا یک شهر را در خاطر حفظ کنیم؛ بخش دیگر از خاطرات مربوط به تک‌فضاها یا تک‌ابنیه‌ها است که به دقت و با جزئیات به یادشان می‌آوریم. بنابراین فضاهای خرد شهری گذشته از فواید عملی، به این دلیل نیز نقش مهمی در ایجاد هویت و در سیمای شهر دارند.

در این مقاله به نمونه‌هایی از خردفضاهایی اشاره می‌شود که به‌ویژه در سال‌های اخیر به‌طور خودرو یا فکر شده در سطح تهران شکل گرفته‌اند. طبعاً این نمونه‌ها نیز چون فضاهای شهری دیگر یا فضاهای مقیاس بزرگ تر، از یک سو باید در طرح‌های جامع وحدت دهنده و کلی جای گیرند و از طرف دیگر با طراحی ابداعی و خاص و دقیق متمایز شوند. این همه نیاز به بررسی‌های گسترده‌تر تخصصی دارد که در توان این مطالعه اجمالی نیست، چرا که در شهرسازی هوشمندانه خردفضاها زوائد شهری نیستند، بلکه برعکس به دلیل کوچک بودن فرصت‌های خوبی برای تجربه کردن صدها راه‌حل خلاقانه و ابداعی و تشویق طراحان مبتکر و همچنین فرصتی برای پاسخ‌گویی به نیاز به تنوع و بهره‌وری زیبایی‌شناختی از شهر پدید می‌آورند. این فضاها نقاط عطف و مکثی در چهره یکتاوت محلات مسکونی یا بافت‌های خدماتی تجاری به شمار می‌آیند. در این گزارش صرفاً به ۵ نمونه رایج‌تر این خردفضاها (در نمونه تهران که در دسترس بوده است)، نقصان‌های آنها و امکان رفع این نقصان‌ها به‌صورت کلی پرداخته می‌شود.

در بسیاری از کشورهای جهان به خردفضاهای شهری به‌عنوان عناصر جذاب و وحدت‌دهنده بافت‌های شهری توجه می‌شود. در شهر وین این فضاها با صدها ایده و کاربری مختلف ساماندهی شده‌اند.



۱. بخشی از این خیابان عریض و کم‌ترافیک را می‌توان به یک پیاده‌رو جذاب تبدیل کرد.
۲. فضاهای پیوسته مجتمع‌های مسکونی اگرچه از نظر کمی درخور توجه‌اند، به دلیل تناسب نامانوس و غیرانسانی عموماً فضاهایی سرد و یکتاوت‌ناخت‌اند.





۳. گل فروشی در زمین بایر.  
۴. فضای حاصل از عقب‌نشینی اینبه در خیابان بهشتی.

متفاوت را جایگزین سبزه رنگ و رو رفته و یکنواخت کنونی کرد.

### گل فروشی‌های زمین‌های بایر

در تهران بسیاری از زمین‌های بایر، حتی در مکان‌هایی مثل نیش تقاطع‌های خیابان‌های بزرگ شهر، به گل و گیاه فروشی در فضای باز اختصاص یافته‌اند. این فروشگاه‌های خودرو عموماً متشکل از زمینی خاکی با چندین ردیف گلدان کوچک و بزرگ یا گیاهان کاشته در قوطی‌های حلبی مواد غذایی و گاه آلونک خرابه‌ای در گوشه زمین است. این گل‌فروشی‌ها را با اندکی توجه می‌توان به نقاط زیبایی بدل کرد و لکه‌ای از رنگ بر نماهای عمدتاً خاکستری تهران نشانند. کاربری‌هایی عملی از این نوع موقعیتی برای زیباسازی شهری و ایجاد فضای مفید به شمار می‌روند.

ترافیک بسیار کم است این نوع بهره‌برداری مفید و عملی است، اما در مناطق شلوغ و پرتراffic ایجاد فضای سبز در میان میدان خطر آفرین و غیرعملی است. به همین دلیل در جایی که امکان بهره‌برداری توأم با امنیت و آرامش از فضای داخل میدان نیست، ایجاد این فضاها بی‌فایده می‌نماید، درحالی‌که در محل‌های مسکونی با تمهیدات دیگری می‌توان این فضاها را، که به طور بالقوه قابل تبدیل به خردفضاهای شهری مناسباند، تجهیز کرد.

### پل‌های بزرگ

پل‌های بزرگراه‌ها و خیابان‌های شهری گذشته از کاربری مهم ترافیکی که به عهده دارند، فضاهای وسیع سرپوشیده‌ای را به وجود می‌آورند که گاه مانند پل سیدخندان، به طرزی تقریباً سازماندهی شده، مورد استفاده مردم قرار می‌گیرند. این تجربه نشان می‌دهد که می‌توان از این فضاها برای برخی از کاربری‌ها - البته اندیشیده - سود جست و حتی با تمهیداتی چهره تکنولوژیک و ناهنجار آنها را تا حدی تلطیف کرد. پل در بسیاری از کشورهای جهان تزئینی شهری و پروژه معماری است، نه یک کاربری مزاحم از نظر زیبایی‌شناسی.

### فضاهای شهری

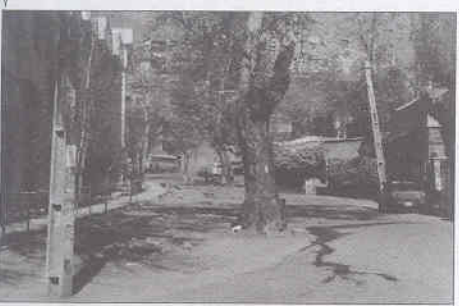
#### در زمین‌های تفکیکی بایر

شهرداری در سال‌های اخیر بسیاری از زمین‌های تفکیکی بایر در میان قطعات

### میدان‌های

#### دارای فضای سبز مرکزی

بسیاری از میدان‌های شهری یا محلی تهران دارای فضاهای سبز مرکزی کم و بیش درخور توجهی هستند. بعضی از این فضاها، مثلاً در مواردی چون میدان هلال‌احمر و دیگر میدان‌های بزرگ نارمک، یک پارک کوچک محسوب می‌شوند و برخی دیگر چون میدان ونک یا بهارستان تنها منظره و مکمل راه‌های باریک عبوری‌اند. در بسیاری از محلات مسکونی تهران نیز، که در نیمه دوم دهه ۴۰ و نیمه اول دهه ۵۰ ساخته شده‌اند، این نوع فضاهای سبز در میدانگاهی‌های محلات به دلیل استفاده مفید مردم و جوانان از آنها نقش جذاب مراکز محلات قدیمی را ایفا می‌کنند. در این محلات که



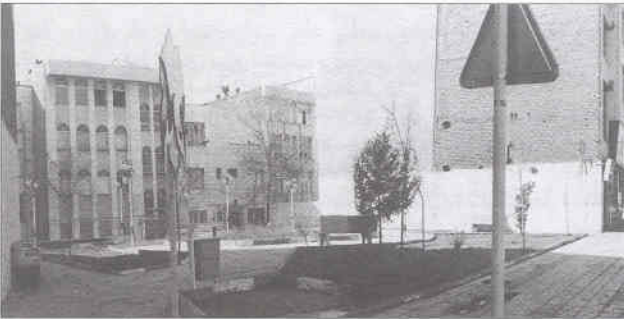
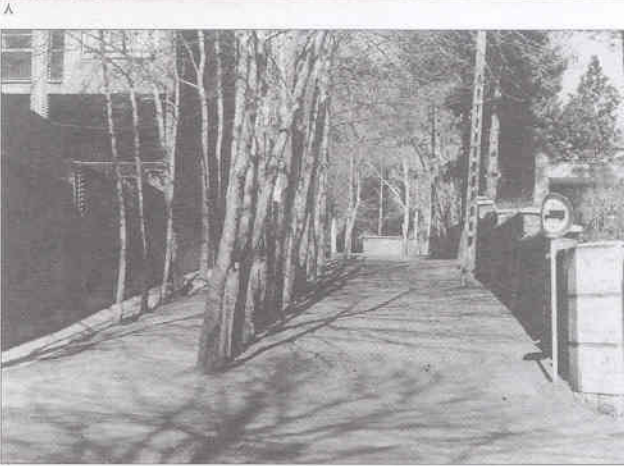
۵. میدانچه‌های محلی متأسفانه اغلب به محل پارک اتومبیل تبدیل می‌شوند.

۶. نمونه‌ای از فضاهای شهری احداث‌شده در زمین‌های تفکیکی بایر.

۷. بخشی از این گشایش را که به صورت خاکی رها شده است می‌توان با کمی

سنگفرش به یک پیاده‌رو بدیع یا فرم آزاد تبدیل کرد.





۸. دوربرگردان‌ها مانند میدانچه‌هایی خصوصی و صمیمی هستند.  
 ۹. عرض این کوچه بیشتر از حد لازم است. مسیر باریک‌تر را، که با ردیف درختان تفکیک شده است، می‌توان با کف‌سازی متفاوت (ستگفرش) و چند نیمکت به محل مکت و تردد عابرین پیاده اختصاص داد.  
 ۱۰. نمونه کم و بیش خوبی از فضای شهری احداث‌شده در زمین‌های تفکیکی با بر، فضای زیر پل‌ها.  
 ۱۱.

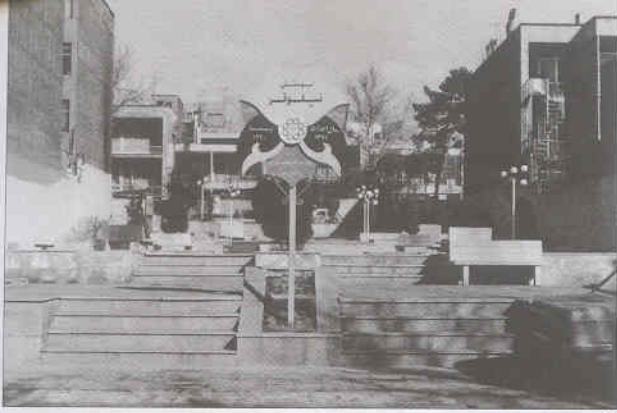


ساخته شده یا گوشه‌ای از تقاطع‌ها را به فضاهای کوچک شهری، پارک‌های کوچک محلی، یا زمین‌های بازی و ورزش تبدیل کرده است؛ در غالب این فضاها تقسیمات هندسی و باغچه‌بندی‌های خرد، لکه‌های سبز و گل‌کاری‌های یکنواخت ناچیزی دیده می‌شود که با اصول طراحی هنری مغایرت دارد. بدنه این فضاها عموماً متشکل از دیوارهای کور جانبی و کار نشده ساختمانهای اطراف است که گاه با نقاشی‌های دیواری نازیبا پوشانده شده‌اند. در مواردی نیز، مثل فضای نزدیک تقاطع توانیر در خیابان ولی‌عصر، معماری نامتناسب با موقعیت زمین و دکورهای کم و بیش مبتذل، ایده درست استفاده از این‌گونه فضاها را به هدر داده است. با نگاهی اجمالی به این خردفضاها که به تدریج جای خود را در شهر باز کرده و نظر مساعد مردم را جلب کرده‌اند، پیشنهادهایی به شرح زیر می‌توان طرح کرد:

الف) بدنه‌های این فضاها، اعم از زمین‌های ورزشی یا فضای سبز، نماسازی و در صورت امکان پنجره‌هایی از منازل و ساختمان‌های مشرف بر آنها گشوده شود. بدین ترتیب علاوه بر تعریف معماری فرم کالبدی، امنیت و جذابیت آن فضاها برای استفاده کنندگان، به خصوص نوجوانان، افزایش می‌یابد.

ب) طراحی این فضاها با توجه به ابعاد آنها از طریق رجوع به الگوهای مبتکرانه، نه نمونه‌های یکنواخت و مشابه هم، در شهر صورت گیرد.

ج) این فضاها را می‌توان به صورت دو بعدی: باغچه‌بندی و کف‌سازی و استفاده از مبلمان شهری از قبیل کیوسک، چراغ، نیمکت و با عناصر سه بعدی معماری یعنی مجسمه و آب نما و . . . آرایش داد. نورپردازی نیز نقش مهمی در ایجاد جذابیت در این فضاها دارد. استفاده از حداکثر امکانات موجود در همه این زمینه‌ها و از مصالح ساختمانی متنوع و انواع آجر و سنگ برای ایجاد فضاهای متفاوت در سطح شهر، مانع از به کارگیری یکنواخت برخی از این امکانات، به صورت مشابه و ضعیف در کلیه فضاها - که هم اینک رایج است - می‌شود. به‌طور مثال در یک فضا می‌توان تنها کف‌سازی با انواع شیوه‌های بازی با آب را به کار گرفت و در فضایی دیگر تنها گل‌کاری و در جایی نیز می‌توان پارک کوچک خشکی تزئین شده با انواع سنگ‌های رنگی ساخت.



۱۲



۱۳



۱۴

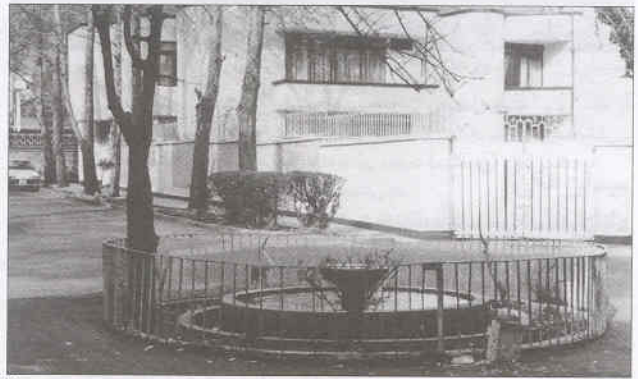
د) اگر این پارک‌های کوچک به صورت متوالی عمود بر محور خیابان اصلی قرار گیرند، فضاهای عبوری دلپذیری به وجود می‌آورند. در تهران امکان پیاده‌روی و کشف فضاهای درونی بسیار اندک است. می‌توان تمهیداتی اندیشید تا از طریق فضاسازی در این زمین‌های بایر مسیرهای جذاب پیاده ساخته شود و در برخی از مناطق نیز بعضی از ابنیه مهم یا فضاها و کاربری‌های موجود را به هم متصل سازد. به عنوان مثال احداث مسیر سبزی در جهت شمال- جنوب بین خیابان‌های بهشتی و مطهری کاملاً ممکن می‌نماید.

۱۳ و ۱۲. نمونه‌های دیگر از فضاهای شهری احداث شده در زمین‌های بایر.

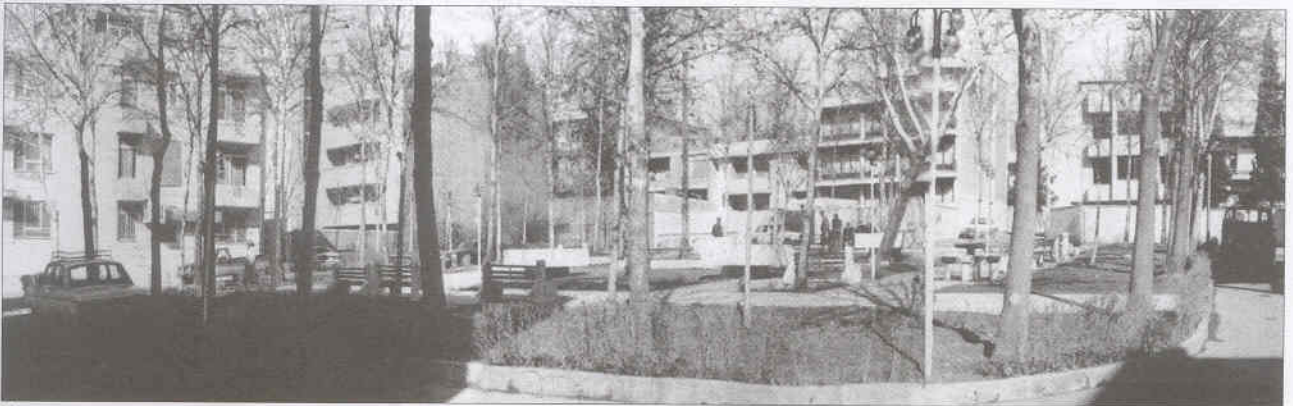
۱۴. نمونه‌ای از فضاهای شهری احداث شده در زمین‌های تفکیکی بایر.

۱۵. در این میدانچه محلی، که در کل از نمونه‌های خوب به شمار می‌آید، به جای چمن زردشده مختصر و آب نمای کوتاهی که وجود این نرده زشت را ضروری کرده است، می‌توان سکوی چهارطاق و سنگفرش و آب نمایی بلندتر (برای اینکه بهتر دیده شود) از سنگ ایجاد کرد.

۱۶. فضای سبز داخل میدانچه‌های محلی که به قضای مستقل برای گذران اوقات فراغت تبدیل شده‌اند.



۱۵



۱۶